

mvBlueLYNX-X Starterkit - Schnellstartleitfaden



Author: Ulli Lansche
Date: 05.12.2014 11:39

1 Willkommen

Vielen Dank, dass Sie sich für das mvBlueLYNX-X Starterkit entschieden haben.

Die kurze Anleitung zeigt Ihnen, wie einfach Sie Ihr Starterkit in Betrieb nehmen können.

1.1 Lieferumfang

Bitte überprüfen Sie zuerst die Vollständigkeit des Lieferumfangs:



Abbildung 1: Lieferumfang

Nr	Produkt	Bestellnummer	Beschreibung	Farbe in Abb. 2
1	I/O-Box	MVBL-X I/O-BOX	Zum Testen und Einrichten der digitalen Ein- und Ausgänge	Blau
2	mvBlueLYNX-X		Intelligente Kamera mit montiertem Stativadapter (MV-TRIPOD ADAPTER BL-X)	
3	Netzteil für USB-Hub		Bestandteil des USB-Hubs (7: USB2_HUB7P_BE)	Violett
4	Objektiv	MV-O1214-FU	C-Mount Objektiv mit 12,5 mm Brennweite	

Nr	Produkt	Bestellnummer	Beschreibung	Farbe in Abb. 2
5	Stativ	MV-TRIPOD FLEX	Multiflex-Stativ mit Schnellverschluss-Clip und Wasserwaage	
6	USB- und VGA-Anschlusskabel ("Y-Kabel")	KS-BLX-VGA-USB 01.0	Zum Anschluss von USB (USB-Hub) und einem VGA-Monitor	Rot
7	USB-Hub	USB2_ HUB7P_BE	Zum Anschluss von USB-Maus, Tastatur, etc.	Violett
8	Anschlusskabel I/O-Box mvBlueLYNX-X		Bestandteil der I/O-Box (1: MVBL-X I/O-BOX)	Blau
9	Netzkabel des Netzteils		Bestandteil von Netzteil (11: MV-DC1201 BCSX IO Rev2)	Grün
10	USB-Anschlusskabel		Bestandteil des USB-Hubs (7: USB2_ HUB7P_BE)	Violett
11	12 V Netzteil	MV-DC1201 BCSX IO Rev2	Zur Stromversorgung via I/O-Box	Grün

Tabelle 1: Lieferumfang

1.2 mvBlueLYNX-X anschließen

Zum Anschließen des mvBlueLYNX-X Starterkit benötigen Sie zusätzlich

1. eine USB-Maus,
2. eine USB-Tastatur sowie
3. einen VGA-kompatiblen Monitor.

Gehen Sie wie folgt vor (die Nummern in Klammern entsprechen den Nummern der Tabelle 1):

1. Verbinden Sie die Kabel des Netzteils (9) mit dem 12 V Netzteil (11).
2. Verbinden Sie danach das Netzteil mit der I/O-Box (1).
3. Schließen Sie das Anschlusskabel der I/O-Box (8) sowohl an die I/O-Box als auch
4. an die mvBlueLYNX-X (2) am Stecker mit der Bezeichnung "**PWR/IO**" an.
Das Kabelende für die mvBlueLYNX-X hat im Gegensatz zum anderen Ende eine Nut im Stecker.
5. Schließen Sie an der Buchse der mvBlueLYNX-X mit der Bezeichnung "**VGA/USB**" das Y-Kabel an (6).
6. Zum Abschluss schließen Sie nun die USB-Buchse des Y-Kabels an den USB-Hub (3 + 7 + 10) an.

Sobald Sie am USB-Hub eine USB-Maus und eine USB-Tastatur sowie am VGA-Stecker des Y-Kabels den VGA-kompatiblen Monitor (Standardauflösung der mvBlueLYNX-X: 1024 x 768 Pixel @ 60 Hz) angeschlossen haben, können Sie nun das mvBlueLYNX-X Starterkit in Betrieb nehmen.

Folgende Abbildung zeigt die korrekte Verkabelung:

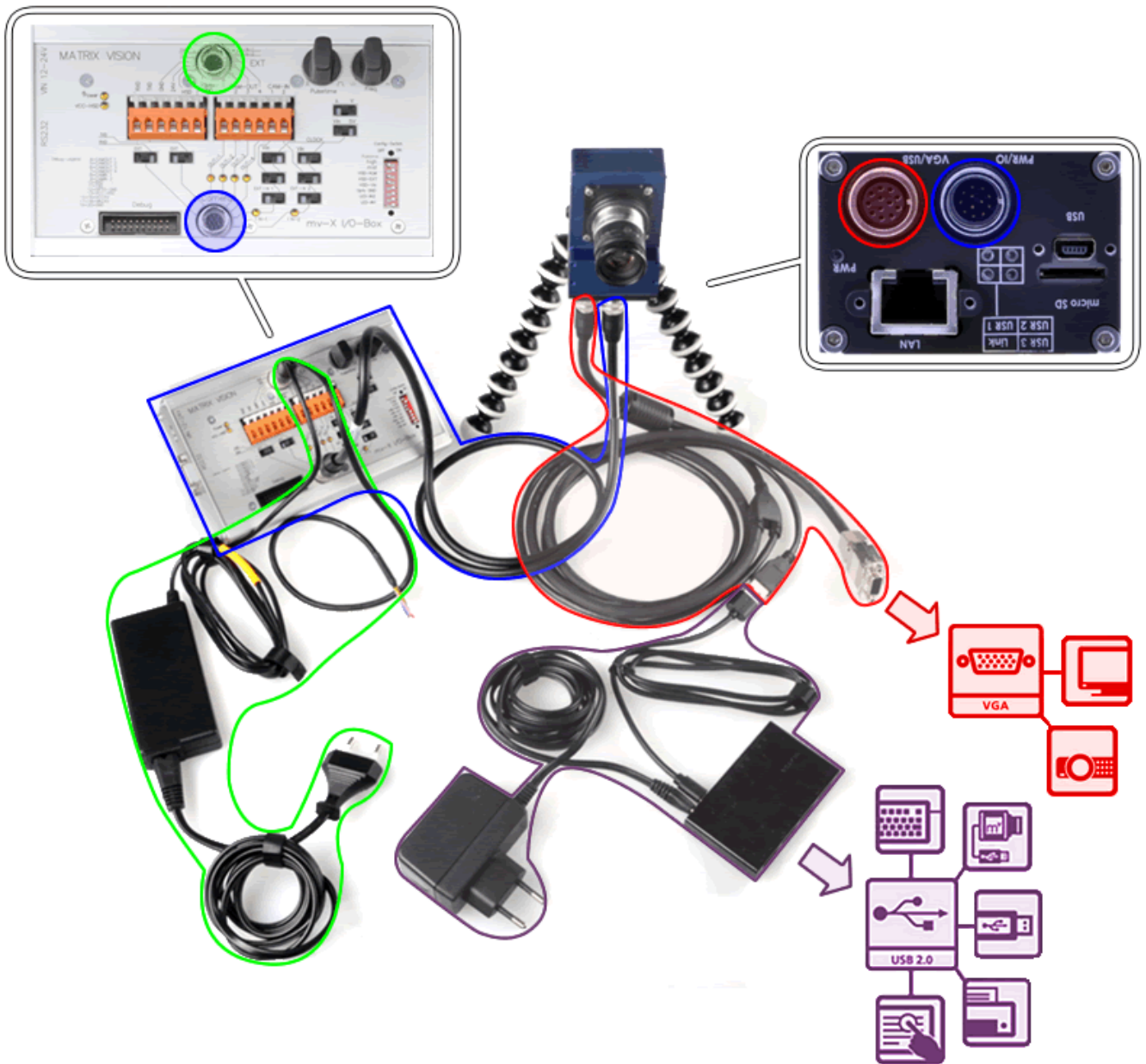


Abbildung 2: Verkabeltes mvBlueLYNX-X Starterkit

1.3 mvBlueLYNX-X starten und erstes Bild anzeigen

Die mvBlueLYNX-X startet, sobald Sie die I/O-Box mittels Netzteil mit Strom versorgen. Danach dauert es ca. 25 Sekunden, bis die Kamera gestartet ist und Sie folgenden Startbildschirm erhalten:

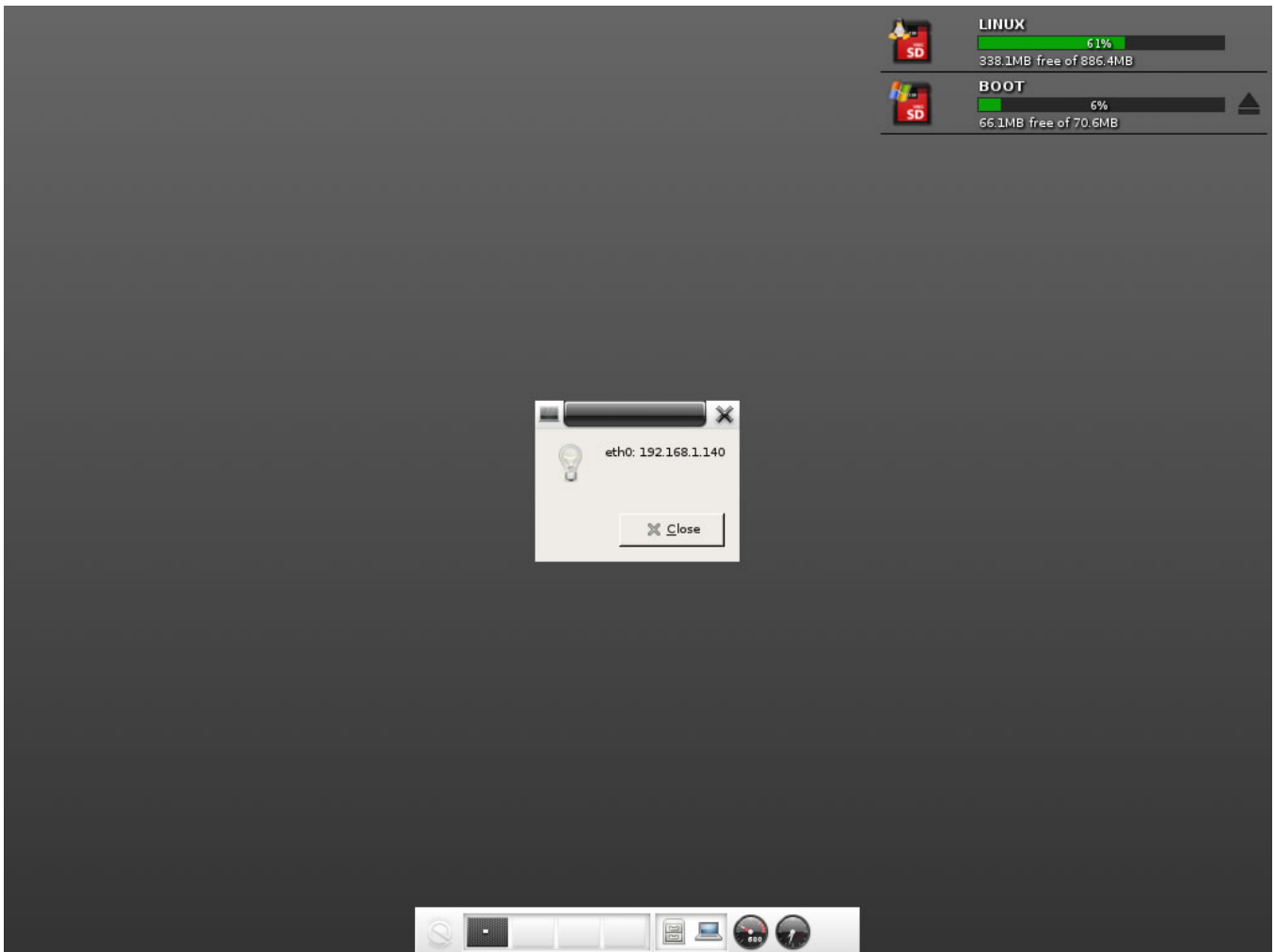


Abbildung 3: Startbildschirm mvBlueLYNX-X

Sollte die mvBlueLYNX-X an einem Netzwerk angeschlossen sein, wird für 10 Sekunden die IP-Adresse der mvBlueLYNX-X angezeigt. Diese bezieht die Kamera standardmäßig per DHCP-Server.

Klicken Sie auf der Arbeitsfläche die rechten Maustaste und wählen Sie "**wxPropView**" aus. **wxPropView** ist das Standard-Tool von MATRIX VISION, mit welchem Sie

- Kamera-Parameter anzeigen lassen und ändern,
- die Kamera konfigurieren, sowie
- Bilder aufnehmen können.

Ihr erstes Bild erhalten Sie, indem Sie

1. die Kamera über "**Device**" auswählen und auf
2. "**Use**" klicken.
3. Danach stellen Sie den "**Acquisition Mode**" auf *SingleFrame*.
4. Klicken Sie abschließend auf "**Acquire**" und Sie erhalten Ihr erstes Bild.

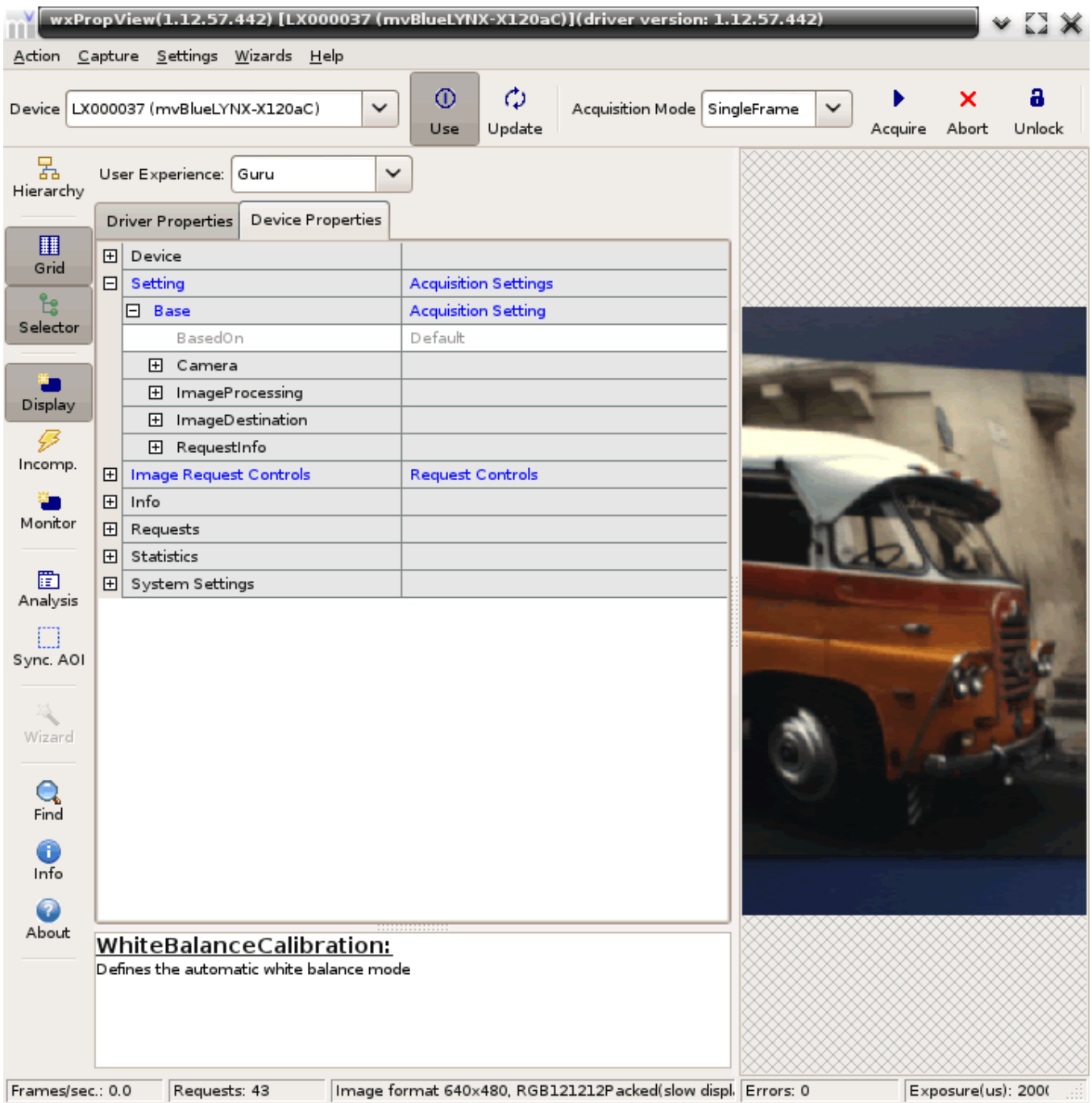


Abbildung 4: Erstes Bild

1.4 Weiterführende Informationen einholen



Natürlich kann die mvBlueLYNX-X wesentlich mehr als nur ein Bild anzeigen. Intelligente Kameras können aufgrund ihrer hohen Leistung bei geringem Strombedarf viele Bildverarbeitungsaufgaben wie Lesen von Codes (Barcodes, QR-Codes, DataMatrix-Codes, etc.), Positionskontrollen, etc. komplett übernehmen und somit überdimensionierte PC-Systeme ersetzen.

Als passende Software-Lösung bietet das Starterkit hierfür:

<p>EyeVision von EVT (http://www.evt-web.com/produkte/eyevision-software/eyevision-30/)</p> <p>Sie können EyeVision über linke Maustaste <i>Favorite Applications</i> -> <i>EyeVision3</i> oder rechte Maustaste <i>EyeVision3</i> starten (die Trial läuft 90 Minuten). Pfad zu den Programm-Beispielen: <i>/home/root/EVT/EyeVision/Devices/PC_Local/Programs/</i></p>	
<p>HALCON Embedded von MVTec (http://www.halcon.com/embedded/)</p> <p>Zum Ausführen eines .hdev HALCON Scriptes öffnen Sie ein Terminal-Fenster (Linke Maustaste auf dem Desktop, dann <i>Applications</i> -> <i>Accessories</i> -> <i>Terminal</i>) und wie folgt aufrufen (die Trial läuft 30 Minuten):</p> <pre style="border: 1px dashed gray; padding: 5px;">HALCONtrialrun /PFAD_ZUM_SCRIPT/APP.hdev</pre> <p>Pfad zu den Programm-Beispielen: <i>/opt/HALCONtrialRun/examples/hdevelop/</i></p>	

Für beide Pakete gibt es Evaluations-Lizenzen.

Weiterführende Informationen über die mvBlueLYNX-X erhalten Sie auf unserer Website:

<p>Technisches Handbuch mvBlueLYNX-X (http://www.matrix-vision.com/manuals/mvBlueLYNX-X_technical_manual.pdf) </p>	
<p>Schulungsvideos wxPropView und mvBlueLYNX-X (http://www.matrix-vision.com/video-tutorials.html) </p>	

1.5 Kontakt

MATRIX VISION GmbH
 Talstrasse 16
 71570 Oppenweiler, Deutschland

Unser Support ist zu den folgenden Uhrzeiten für Sie da:

Mo - Do: 08:30 Uhr - 17:00 Uhr

Fr: 08:30 Uhr - 15:00 Uhr

Telefon: +49 - 71 91 - 94 32 - 555

E-Mail: support@matrix-vision.de

1.6 Anmeldeformular zur kostenlosen Schulung

Fax-Antwort: +49 - 71 91 - 94 32 - 288 oder online:



www.matrix-vision.com/

[schulungen.html](http://www.matrix-vision.com/schulungen.html)

Für Kunden des mvBlueLYNX-X Starterkits ist die Teilnahme an der Schulung kostenfrei

Zur Bestätigung Ihrer Anmeldung erhalten sie eine E-Mail von MATRIX VISION. Wir behalten uns kurzfristige Programmänderungen vor (Gerichtsstand: Stuttgart). Es gelten die allgemeinen Geschäftsbedingungen (AGB) der MATRIX VISION GmbH, welche von unserer Website heruntergeladen werden können: www.matrix-vision.de.

Die Schulungsräume sind nur eingeschränkt barrierefrei. Bitte informieren Sie uns, damit wir ggf. zusätzliche Vorkehrungen treffen können.

Datenschutzhinweis

MATRIX VISION nutzt die bei Ihrer Anmeldung erhobenen Angaben für die Durchführung der Veranstaltung. Darüberhinaus informieren wir unsere Kunden außerdem per E-Mail über Produktneuerungen. Sie können jederzeit der Nutzung Ihrer Daten zu Werbezwecken bei uns widerrufen: info@matrix-vision.de

So erhalten sie weitere Informationen:

Ich möchte den E-Mail Newsletter von MATRIX VISION erhalten.

Anrede / Titel

Vorname

Name

Position

Firma

Abteilung

Straße

PLZ / Ort

Land

E-Mail für Anmeldebestätigung

Telefon / Fax

Bitte kreuzen Sie noch Ihren Wunschtermin an:

- Donnerstag, 26.02.2015
- Donnerstag, 26.03.2015
- Donnerstag, 23.04.2015
- Donnerstag, 21.05.2015
- Donnerstag, 25.06.2015

Die hier genannten Teilnahmebedingungen
werden anerkannt:

Datum / Unterschrift

--